



AOPK PRAHA

KRAJSKÝ ÚŘAD KRAJE VYSOČINA  
Odbor životního prostředí

Dle rozdělovníku

Váš dopis značky/ze dne

Číslo jednací

Vyřizuje/telefon

V Jihlavě dne

KUJI 8755/2008

Jan Joneš

31. leden 2008

OZP 1506/2006 Jo

## Protokol

### **o vypořádání připomínek a schválení plánu péče pro přírodní památku Heřmanov na období 1. 1. 2006 až 31. 12. 2016**

Odbor životního prostředí Krajského úřadu kraje Vysočina (dále též „OŽP“) jako příslušný orgán vykonávající státní správu ochrany přírody podle ustanovení § 77a odst. 3) písm. h) zákona č. 114/1992 Sb., o ochraně přírody a krajiny, ve znění pozdějších předpisů (dále jen „zákon“), projednal v souladu s ustanovením § 38 zákona návrh plánu péče a tímto

**schvaluje plán péče pro přírodní památku Heřmanov (kód 683), nacházející se v k.ú. Heřmanov u Křižanova, obec Křižanov.**

**Plán péče na období 1. 1. 2006 – 31. 12. 2016, který je přílohou tohoto protokolu, zpracoval RNDr. Petr Obst.**

Plán péče byl zpracován, projednán a schvaluje se na základě § 38 zákona. Na schvalování plánu péče se nevztahují předpisy o správním řízení.

Plán péče navrhuje opatření na zachování a zlepšení stavu předmětu ochrany v přírodní památce a na její zabezpečení před nepříznivými vlivy okolí v jejím ochranném pásmu. Plán péče slouží jako podklad pro jiné druhy plánovacích dokumentů, zejména pro lesní hospodářské plány či osnovy a územně plánovací dokumentace apod. Plán péče je především odborným a koncepčním dokumentem ochrany přírody, zejména pak pro realizaci opatření zaměřených na zachování a zlepšení stavu předmětu ochrany (§ 38 odst. 6 a § 68 zákona) a pro rozhodování orgánů ochrany přírody.

V příloze zasíláme na AOPK ČR v Praze plán péče pro přírodní památku Heřmanov podle § 38 odst. 5 zákona jako materiál **do Ústředního seznamu ochrany přírody** a dotčené obci **Heřmanov** v elektronické podobě na CD ROM.

#### Vypořádání připomínek

Oznámení o projednávání plánu péče o přírodní památku Heřmanov bylo v souladu s § 38 odst. 3 a 4 zákona rozesláno 31. srpna 2006 a bylo též zveřejněno na portálu veřejné správy.

Odbor životního prostředí Krajského úřadu kraje Vysočina v průběhu projednávání neobdržel k návrhu plánu péče připomínky vlastníků, obce či kraje.

Přílohy dle rozdělovníku



Ing. Jan Jones  
vedoucí odboru životního prostředí

#### Rozdělovník

*Dodejkou + textová příloha schválený plán péče*

1. Agentura ochrany přírody a krajiny ČR, Nuselská 39, 140 00 Praha 4
2. Agentura ochrany přírody a krajiny ČR, Husova 2115, 580 01 Havlíčkův Brod

*Dodejkou – bez příloh (CD ROM se schváleným plánem péče bude dodáno spolu s dalšími plány péče)*

3. Kraj Vysočina, [redacted]

*Dodejkou + CD ROM se schváleným plánem péče*

4. Obec Heřmanov

*Na vědomí - bez příloh (návrh plánu péče byl předán s oznámením o projednávání)*

5. Česká inspekce životního prostředí, oblastní inspektorát, [redacted]

6. Městský úřad Velké Meziříčí, odbor životního prostředí, [redacted]

7. Odbor lesního a vodního hospodářství a zemědělství – zde

*Na vědomí + textová příloha schválený plán péče*

8. Rezervační kniha – zde



**Přírodní památka**  
**Heřmanov**

**Plán péče na období  
2006–2016**

## OBSAH:

1.	ZÁKLADNÍ IDENTIFIKAČNÍ A POPISNÉ ÚDAJE .....	1
1.1	Základní identifikační údaje .....	1
1.2	Platný právní předpis o vyhlášení ZCHÚ .....	1
1.3	Lokalizace a administrativní příslušnost ZCHÚ .....	1
1.4	Parcelní vymezení ZCHÚ .....	2
1.5	Přehled výměr v ZCHÚ .....	2
1.6	Hlavní předmět ochrany .....	2
1.6.1	Předmět ochrany podle zřizovacího předpisu .....	2
1.6.2	Hlavní předmět ochrany – aktuální stav .....	2
1.7	Dlouhodobý cíl péče .....	2
2.	ROZBOR STAVU ZCHÚ S OHLEDEM NA PŘEDMĚT OCHRANY .....	3
2.1	Stručný popis území a charakteristika jeho přírodních poměrů .....	3
2.2	Historie využívání území a zásadní pozitivní i negativní vlivy lidské činnosti v minulosti .....	3
2.3	Související plánovací dokumenty, správní rozhodnutí a právní předpisy .....	4
2.4	Škodlivé vlivy a ohrožení území v současnosti .....	4
2.5	Současný stav ZCHÚ a přehled dílčích ploch .....	4
2.5.1	Základní údaje o lesích .....	4
2.5.2	Základní údaje o rybnících, vodních nádržích a tocích .....	4
2.5.3	Základní údaje o útvarech neživé přírody .....	4
2.5.4	Základní údaje o nelesních pozemcích .....	4
2.6	Zhodnocení výsledků předchozí péče a dosavadních zásahů do území a závěry pro další postup .....	5
2.7	Stanovení prioritních zájmů ochrany území v případě jejich možné kolize .....	5
3.	PLÁN ZÁSAHŮ A OPATŘENÍ .....	6
3.1	Výčet, popis a lokalizace navrhovaných zásahů a opatření v ZCHÚ .....	6
3.1.1	Rámcové zásady péče o území nebo zásady jeho jiného využívání .....	6
3.1.2	Podrobný výčet navrhovaných zásahů a činností v území .....	7
3.2	Zásady využívání ochranného pásma ZCHÚ .....	7
3.3	Zaměření a vyznačení území v terénu .....	7
3.4	Návrhy potřebných administrativně-správních opatření v území .....	7
3.5	Návrhy na regulaci rekreačního a sportovního využívání území veřejností .....	7
3.6	Návrhy na vzdělávací využití území .....	7
3.7	Návrhy na průzkum či výzkum území a monitoring .....	7
4.	ZÁVĚREČNÉ ÚDAJE .....	8
4.1	Předpokládané orientační náklady hrazené orgánem ochrany přírody podle jednotlivých zásahů .....	8
4.2	Použité podklady a zdroje informací .....	8
4.3	Seznam mapových listů .....	8
4.4	Seznam použitých zkratk .....	9
4.5	Plán péče zpracoval .....	9
	FOTODOKUMENTACE .....	10

### MAPOVÉ PŘÍLOHY:

- Příl. 1:* Mapa širšího okolí lokality, 1 : 50 000  
*Příl. 2:* Podrobná mapa lokality, 1 : 2 880



## 1. ZÁKLADNÍ IDENTIFIKAČNÍ A POPISNÉ ÚDAJE

### 1.1. ZÁKLADNÍ IDENTIFIKAČNÍ ÚDAJE

<i>Název ZCHÚ:</i>	<b>Heřmanov</b>
<i>kód:</i>	<b>683</b>
<i>kategorie ochrany dle zák. 114/1992 Sb.:</i>	přírodní památka (§ 36 zák. 114/1992 Sb.)
<i>managementová kategorie IUCN:</i>	III. – přírodní památka

### 1.2. PLATNÝ PRÁVNÍ PŘEDPIS O VYHLÁŠENÍ ZCHÚ

<i>Předpis:</i>	<b>Rozhodnutí ONV Žďár nad Sázavou</b>
<i>vydal:</i>	ONV Žďár nad Sázavou
<i>č.j., datum:</i>	3177/78 ze dne 19. 10. 1978
<i>Předpis:</i>	<b>Vyhláška plenárního zasedání ONV Žďár nad Sázavou</b>
<i>vydal:</i>	ONV Žďár nad Sázavou
<i>datum:</i>	22. 3. 1990

### 1.3. LOKALIZACE A ADMINISTRATIVNÍ PŘÍSLUŠNOST ZCHÚ

<b>Lokalizace a administrativní příslušnost ZCHÚ:</b>		
<b>administrativní jednotka</b>	<b>název</b>	<b>č. (ident. kód)</b>
<i>region (NUTS 2)</i>	Jihovýchod	CZ06
<i>kraj (NUTS 3)</i>	Vysočina (KrÚ Jihlava)	CZ062
<i>okres (NUTS 4)</i>	Žďár nad Sázavou	CZ0625
<i>pověřená obec s rozšířenou působností</i>	Velké Meziříčí	17909
<i>pověřená obec</i>	Velká Bíteš	17821
<i>obec (NUTS 5, ZÚJ)</i>	Heřmanov	595 608
<i>katastrální území (ÚTJ)</i>	Heřmanov u Křižanova	638 668
<b>Překryv s jinými CHÚ:</b>		
<b>chráněné území</b>	<b>název</b>	
<i>národní park</i>	—	
<i>chráněná krajinná oblast</i>	—	
<i>jiný typ ochrany</i>	—	
<b>Příslušnost k soustavě Natura 2000:</b>		
<b>typ území</b>	<b>název</b>	
<i>ptačí oblast</i>	—	
<i>evropsky významná lokalita</i>	—	

## 1.4. PARCELNÍ VYMEZENÍ ZCHÚ

**Katastrální území:** 638 668 Heřmanov u Křižanova

Parcel. č. dle KN	Parcel. č. dle PK	Druh pozemku dle KN	Využití pozemku dle KN	Číslo listu vlastnictví	Výměra parcely [m <sup>2</sup> ]	
					celková dle KN	v ZCHÚ
302/1	–	ostatní plocha	jiná plocha	254	2 097	2 097
302/2	–	ostatní plocha	neplodná půda	254	4 250	4 250
304/1	–	ostatní plocha	neplodná půda	254	12 549	12 549
<b>Celkem</b>						<b>18 896</b>

## 1.5. PŘEHLED VÝMĚR V ZCHÚ

Druh pozemku	plocha [ha]	Využití pozemku	plocha [ha]
lesní pozemky	–		
vodní plochy	–	zamokřená plocha	–
		rybník nebo nádrž	–
		vodní tok	–
trvalé travní porosty	–		
orná půda	–		
ostatní zemědělské pozemky	–		
ostatní plochy	1,8896	neplodná půda	16 799
	–	ostatní způsoby využití	2 097
zastavěné plochy a nádvoří			
<b>plocha celkem</b>	<b>1,8896</b>		

## 1.6. HLAVNÍ PŘEDMĚT OCHRANY

### 1.6.1. Předmět ochrany podle zřizovacího předpisu

Předmětem ochrany je unikátní mineralogické naleziště tzv. *heřmanovských koulí*.

### 1.6.2. Hlavní předmět ochrany – aktuální stav

- a) **společenstva** – společenstva nejsou předmětem ochrany ZCHÚ
- b) **druhy** – druhy nejsou předmětem ochrany ZCHÚ
- c) **útvary neživé přírody**

Útvar	geologické podloží	popis výskytu útvaru
heřmanovské koule	krystalinikum strážeckého moldanubika	hromadný výskyt zonálních silikátových čoček řádově centimetrových rozměrů ( <i>heřmanovských koulí</i> ) v kontaktní zóně desilikovaného pegmatitu a serpentinitu

## 1.7. DLOUHODOBÝ CÍL PÉČE

Dlouhodobým cílem péče je zachování unikátní geologické a mineralogické lokality, zejména její ochrana před poškozováním povrchovou těžbou mineralogického materiálu pro sběratelské a/nebo obchodní účely.



## 2. ROZBOR STAVU ZCHÚ S OHLEDEM NA PŘEDMĚT OCHRANY

### 2.1. STRUČNÝ POPIS ÚZEMÍ A CHARAKTERISTIKA JEHO PŘÍRODNÍCH POMĚRŮ

PP Heřmanov je situována v remízu a přilehlých ladech cca 600 m j. od stejnojmenné obce, prakticky přímo u silnice Heřmanov – Skřínářov.

**Geologicky** je zájmová lokalita součástí strážeckého moldanubika (MÍSAŘ ET AL. 1983), budovaného zde především migmatitizovanými biotitickými pararulami a granitizovanými ortorulami s poměrně častými vložkami a tělesy tzv. pestrých hornin – amfibolitů, serpentinitů, erlanů atd. (VODIČKA, BALÁK 1989). Poměrně hojné jsou i proniky granitoidů s žilným doprovodem aplitů a pegmatitů. Zmíněnými pegmatity (mj.) je oblast strážeckého moldanubika bez nadsázky světoznámá, přičemž tyto horniny se zde vyskytují v celé řadě typů a variet, vč. poměrně exotických pegmatitů desilikovaných, prostorově vázaných na serpentinity. A právě na kontakt žíly desilikovaného pegmatitu s tělesem serpentinitu je na lokalitě Heřmanov vázán výskyt chráněného fenoménu – heřmanovských koulí (viz kap. 2.5.1)

Z **geomorfologického** hlediska je lokalita v širším kontextu situována v Bítešské vrchovině (poměrně členitý podcelek Českomoravské vrchoviny, o střední nadmořské výšce 517,2 m); **hydrogeologicky** je širší zájmová oblast hydrogeologickým masivem s obecně monotónními hydrodynamickými poměry a nízkou, především puklinovou propustností hornin a **klimaticky** náleží sledované území k mírně teplé oblasti (ČECH ET AL. 2002); konkrétně k regionu MT5 s ročním úhrnem srážek 600–750 mm. Výše uvedené obecné charakteristiky se v detailu lokality, situované v nadmořské výšce 581–599 m při úpatí strmějších svahu kót 648 a 618 (Kříby) v pramenné míse jedné ze zdrojových vlasečnic potoka Halda, projevují silným zvodněním přípovrchových partií geologického profilu (podle sondáže VODIČKY A BALÁKA 1989 byla hladina spodní vody cca 0,7 m pod povrchem terénu), což se následně odráží v charakteru vegetace, popsané podrobněji v kap. 2.5.4.

Vzhledem k charakteru předmětu ochrany (geologicko-mineralogický fenomén) nebyly na lokalitě prováděny podrobné **botanické** a **zoologické** inventarizace; při orientačních průzkumech lokality (vesměš v letním aspektu 2005) **nebyly zaznamenány výskyty žádných zvláště chráněných druhů rostlin ani živočichů.**

### 2.2. HISTORIE VYUŽÍVÁNÍ ÚZEMÍ A ZÁSADNÍ POZITIVNÍ I NEGATIVNÍ VLIVY LIDSKÉ ČINNOSTI V MINULOSTI

První zmínky o nálezech heřmanovských koulí pocházejí ze začátku 19. století (ANDRÉE 1804 in BURKART 1953); Tehdy lokalita vstoupila do povědomí odborné i mineralogicky zaměřené laické veřejnosti a patrně od té doby je lokalita také sondována a překopávána ať pro vědecké či sběratelské účely. Lze tedy důvodně předpokládat, že již cca 200 let nebyly předmětné pozemky ornou půdou a pokud byly zemědělsky využívány, pak především jako louky a pastviny (jako louka a pastvina je část lokality podle VODIČKY A BALÁKA 1989 evidována ještě k roku 1989), a lokalita měla patrně velmi podobný charakter jako nyní.

Zásadním a prakticky jediným negativním vlivem lidské činnosti, pokud pomineme obecně běžnou a z hlediska předmětu ochrany nepodstatnou ruderalizaci porostů splachy z polí, je tedy narušování povrchu a části geologického profilu lokality výkopy za účelem získání studijního, sběratelského nebo obchodního materiálu. Část takto vzniklých terénních depresí byla v minulosti použita pro nelegální skládkování menších množství domovního a stavebního odpadu (VODIČKA, BALÁK 1989; VRÁNOVÁ, HOLEŠ 1993).



### 2.3. SOUVISEJÍCÍ PLÁNOVACÍ DOKUMENTY, SPRÁVNÍ ROZHODNUTÍ A PRÁVNÍ PŘEDPISY

Pokud je zpracovateli známo, nedotýkají se předmětného území žádní další omezení, nebo podmínky ochrany uplatňované podle jiných právních předpisů, které mohou mít vliv na plánování managementu. Obec také dosud nemá schválený územní plán; zpracovaná a příslušným stavebním úřadem používaná urbanistická studie se týká pouze intravilánu obce, nezastavěné území mimo intravilán neřeší.

### 2.4. ŠKODLIVÉ VLIVY A OHROŽENÍ ÚZEMÍ V SOUČASNOSTI

Z hlediska aktuálních a výhledových škodlivých vlivů a ohrožení ZCHÚ se situace nijak neliší od poměrů, popsaných v kap. 2.2 – **zásadním a prakticky jediným negativním vlivem lidské činnosti zůstává tedy narušování povrchu a části geologického profilu lokality nelegálními výkopy za účelem získání mineralogického materiálu** (viz obr. 2–4). Jedná se o vliv poměrně obtížně eliminovatelný (viz též kap. 2.6), jeho negativní účinky lze do jisté míry kompenzovat sanací dotčených částí lokality.

Zpracovateli není známo žádné další současné ani výhledové ohrožení ZCHÚ (např. investiční záměr s potencionálně negativním působením na lokalitu).

### 2.5. SOUČASNÝ STAV ZCHÚ A PŘEHLED DÍLČÍCH PLOCH

#### 2.5.1. Základní údaje o lesích

Lesy (PUPFL) nejsou součástí ZCHÚ Heřmanov.

#### 2.5.2. Základní údaje o rybnících, vodních nádržích a tocích

Vodní plochy a vodoteče nejsou v ZCHÚ Heřmanov zastoupeny.

#### 2.5.3. Základní údaje o útvarech neživé přírody

Za útvary neživé přírody lze považovat vlastní předmět ochrany ZCHÚ, tj. tzv. *heřmanovské koule*. Jedná se o kulovité nebo čočkovité útvary, řádově centimetrových rozměrů, s nápadnou zonální stavbou: jádro je tvořeno čočkou tmavě zelenohnědého až zelenošedého, koncentricky uspořádaného šupinatého flogopitu, následuje vrstva vláknitého šedavého anthofylitu s radiálně orientovanými vlákny a povrch koule opět pokrývá flogopit, zpočátku koncentricky uspořádaný, ale poměrně rychle přecházející do všesměrné výplně prostoru mezi peckami. Mezi flogopitové jádro a anthofylitovou zónu je často vložena ještě vrstva celistvé šedozelené hmoty, složené z montmorillonitu a chloritu. *Heřmanovské koule* jsou vázány na rozvolněnou kontaktní zónu desilikovaného pegmatitu a serpentinitu.

#### 2.5.4. Základní údaje o nelesních pozemcích

Nelesní pozemky zaujímají celou plochu ZCHÚ. Pro potřeby tohoto plánu péče byla lokalita, vzhledem k dále navrhovaným opatřením, rozdělena do dvou dílčích ploch (viz příl. 2):

**DP1** – plocha, zahrnující pozemky 302/2, 302/1. Západní část této DP tvoří silně ruderalizovaný bylinný porost (rozsahem zhruba odpovídající pozemku 302/1). Ve své severní (horní) části (pozemek 302/2) je DP1 porostlá remízem charakteru vzrostlého listnatého lesa s dominancí buku lesního (*Fagus sylvatica*), jasanu ztepilého (*Fraxinus excelsior*) a břízy bělokoré (*Betula pendula*) ve stromovém patře, keřové patro je tvořeno hlohem (*Crataegus* sp.), lískou (*Corulus avellana*) a juvenilními exempláři výše jmenovaných stromů. Směrem k jihu (dolů po svahu) tento porost řídne a mění se v lesokřoviny charakteru březo-jívových hájků a mokřadních olšin (viz DP2).



Plocha DP1 je prakticky nedotčena negativními vlivy sběratelských aktivit, resp. v její horní části jsou dochovány mělké deprese po výkopech, ovšem již starší, spontánně vyhojené a podle materiálu příslušných haldiček patrně zcela bez vztahu k výskytům heřmanovských koulí (domácká těžba stavebního kamene?).

**DP2** – plocha pozemku 304/1, porostlá remízem charakteru olšových a březo-jírových lesokřovin. V západní části (u silnice) je porost velmi hustý, směrem k východu řídne a přechází do prakticky čistě bylinných porostů.

V ploše DP2 jsou situovány všechny zjištěné sběratelské výkopy, jak zcela čerstvé (viz obr. 2–4), tak historické. Důsledkem dlouhodobého narušování povrchu lokality je rychlé střídání mělkých depresí a nevysokých elevací (výkopy a haldy). Vzhledem k značnému zvodnění této části lokality (viz též kap. 2.1) jsou deprese obvykle silně podmaččené (místa až s volnou hladinou), elevace jsou naopak zcela suché. Porosty, zejména bylinné a do jisté míry i dřevinné, zde nabývají charakteru jemnozrné mozaiky řádově metrových ploch biotopů suchých a vlhkých stanovišť.

## **2.6. ZHODNOCENÍ VÝSLEDKŮ PŘEDCHOZÍ PÉČE A DOSAVADNÍCH ZÁSAHŮ DO ÚZEMÍ A ZÁVĚRY PRO DALŠÍ POSTUP**

V předchozím plánu péče (VRÁNOVÁ, HOLEŠ 1993) byla navržena opatření, která lze rozčlenit do dvou kategorií:

- I.** jednorázová opatření a zásahy:
  - a)** vyhlášení lokality podle zák. 114/1992 Sb.;
  - b)** odstranění drobných skládek domovního odpadu;
  - c)** označení ZCHÚ na všech přístupových směrech příslušnou tabulí se státním znakem;
- II.** periodická opatření, pravidelné zásahy:
  - a)** pravidelné kontroly naleziště jako opatření proti narušování sběrateli minerálů.

**Ad Ia):** lokalita dosud patrně nebyla vyhlášena podle zák. 114/1992.

**Ad Ib):** skládky byly odstraněny, případně spontánně zanikly.

**Ad Ic):** lokalita byla patřičně označena (viz záznam o provedení zásahu ze dne 22. 11. 1993 in VRÁNOVÁ, HOLEŠ 1993). V současné době ale již byly všechny tabule odcizeny nebo strženy, na lokalitě zbyla pouze 1 kovová tyč u přístupové cesty ze silnice Heřmanov – Skřínářov.

**Ad IIa):** pokud bylo toto opatření zavedeno, naprosto se minulo účinkem – naleziště je nadále intenzivně prokopáváno sběrateli. Účinnější kontrole totiž brání naprostá „neprůhlednost“ lokality. Jak již bylo uvedeno v předchozí kapitole, je především křovinný porost západní části lokality velmi hustý a dokonale kryje prostor nelegálních výkopů ze strany od silnice. Kopáči tudíž mohou pracovat poměrně nerušeně a za minimálních „bezpečnostních“ opatření. Celou situaci by patrně významně změnilo, pokud by vlastní prostor výkopů byl otevřen pohledům zvenčí, zejména od silnice; v tomto smyslu jsou navržena i příslušná opatření v dílčí ploše DP2 (viz kap. 3.1).

## **2.7. STANOVENÍ PRIORITNÍCH ZÁJMŮ OCHRANY ÚZEMÍ V PŘÍPADĚ JEJICH MOŽNÉ KOLIZE**

Prioritním zájmem v předmětném ZCHÚ je zachování unikátní geologické a mineralogické lokality. Opatření navržená k dosažení tohoto cíle nejsou s jinými případnými chráněnými zájmy v kolizi, která by nebyla řešitelná obvyklými způsoby (posunutí termínu práce mimo hnízdní období, předběžná kontrola, zda se na ploše zásahu nenacházejí ohrožené druhy atd.), ani nepovedou k zásadní změně charakteru ZCHÚ.



### 3. PLÁN ZÁSAHŮ A OPATŘENÍ

#### 3.1. VÝČET, POPIS A LOKALIZACE NAVRHOVANÝCH ZÁSAHŮ A OPATŘENÍ V ZCHÚ

##### 3.1.1. Rámcové zásady péče o území nebo zásady jeho jiného využívání

Vzhledem k charakteru lokality (vše nelesní pozemky) a k předmětu ochrany (geologicko-mineralogický fenomén) se péče o ZCHÚ omezuje na péči o lesy a o útvary neživé přírody, přičemž lokalita byla rozdělena do dílčích ploch tak, aby veškerá navrhovaná opatření byla situována do DP2, dílčí plochu DP1 je možno ponechat zcela bez zásahů.

##### a) péče o nelesní pozemky

Navržená opatření v dílčí ploše DP2 jsou zaměřena jednak na sanaci narušených partií lokality, jednak na prosvětlení a „zprůhlednění“ vlastního naleziště *heřmanovských koulí* pro jeho snazší a účinnější kontrolu.

<i>Typ managementu</i>	sanace nelegálních výkopů
<i>Vhodný interval</i>	dle situace
<i>Minimální interval</i>	dle situace
<i>Prac. nástroj/hosp. zvíře</i>	ruční nářadí
<i>Kalendář pro management</i>	dle situace
<i>Upřesňující podmínky</i>	sanovat pouze autochtonní zeminou z předmětných výkopů; jakákoliv dodatečná navážka cizorodého materiálu (míněno vč. zemin nebo kameniva z jiných částí lokality, případně z jiných území) by mohla výrazně zkreslit geologický profil lokality pro další případné studium

<i>Typ managementu</i>	odstranění porostů křovin a juvenilních náletových dřevin
<i>Vhodný interval</i>	1 rok
<i>Minimální interval</i>	1 rok
<i>Prac. nástroj/hosp. zvíře</i>	ruční nářadí
<i>Kalendář pro management</i>	každoročně optimálně v zimním aspektu
<i>Upřesňující podmínky</i>	vzrostlé stromy, vč. pionýrských náletových druhů, budou v předmětné ploše ponechány; k zásahu je nutno zajistit povolení ke kácení dřevin rostoucích mimo les (§ 8 zák. 114/1992 Sb. a § 8 vyhl. MŽP č. 395/1992 Sb).

##### b) péče o útvary neživé přírody

Sanaci nelegálních výkopů pod bodem a) lze současně považovat za péči o útvary neživé přírody.

##### c) zásady jiných způsobů využívání území

Vzhledem k předmětu ochrany ZCHÚ – geologicko-mineralogický fenomén, situovaný pod povrchem terénu – není nutno výrazněji omezovat jiné způsoby využití území, s jedinou výjimkou: **na lokalitě je nezbytné zamezit jakýmkoliv aktivitám, doprovázeným výkopovými pracemi nebo úpravami terénu** (navážky, vyrovnávání reliéfu terénu apod.). Současný způsob využití pozemků je ze sledovaného hlediska optimální.



### 3.1.2. Podrobný výčet navrhovaných zásahů a činností v území

Vzhledem k situování celé lokality na nelesních pozemcích je přehled navrhovaných zásahů a opatření shrnut pouze do 1 tabulky s popisem dílčích ploch:

<i>Plocha</i>	<i>výměra [ha]</i>	<i>stručný popis charakteru plochy a dlouhodobý cíl péče</i>	<i>doporučený zásah</i>	<i>naléhavost</i>	<i>termín provedení</i>	<i>interval provádění</i>
DP1	0,6347	remíz a ruderalní lada	bez zásahu	—	—	—
DP2	1,2549	lesokřoviny náletového původu; ruderalizované bylinné porosty dlouhodobý cíl: zachování unikátní mineralogické lokality	sanace nelegálních výkopů	2	možno okamžitě	dle potřeby
			odstranění porostů křovin	1	zima 2006	1 rok

### 3.2. ZÁSADY VYUŽÍVÁNÍ OCHRANNÉHO PÁSMO ZCHÚ

ZCHÚ Heřmanov nemá vymezeno ochranné pásmo.

### 3.3. ZAMĚŘENÍ A VYZNAČENÍ ÚZEMÍ V TERÉNU

Vzhledem k situaci, popsané v kap. 2.6 bod Ad Ic) je nutno lokalitu v klíčových bodech na přístupových směrech (viz příl. 2) znovu osadit příslušnými tabulemi podle příl. 1 vyhl. MŽP č. 395/1992 Sb.

### 3.4. NÁVRHY POTŘEBNÝCH ADMINISTRATIVNĚ-SPRÁVNÍCH OPATŘENÍ V ÚZEMÍ

Pro odstranění porostů křovin a juvenilních náletových dřevin (opatření v DP2) je nezbytné zajistit povolení ke kácení dřevin rostoucích mimo les (§ 8 zák. 114/1992 Sb. a § 8 vyhl. MŽP č. 395/1992 Sb.).

### 3.5. NÁVRHY NA REGULACI REKREAČNÍHO A SPORTOVNÍHO VYUŽÍVÁNÍ ÚZEMÍ VEŘEJNOSTÍ

ZCHÚ není rekreačně ani sportovně využíváno.

### 3.6. NÁVRHY NA VZDĚLÁVACÍ VYUŽITÍ ÚZEMÍ

PP Heřmanov je jedním ze specifických, obvykle geologických nebo mineralogických ZCHÚ, kde návštěvník, ať laik či odborník, přímo v terénu na lokalitě nevidí prakticky nic zajímavého (resp. neměl by vidět po sanaci nelegálních výkopů). Vizuálně v krajině jde o běžný remíz a navazující ruderalizované a lokálně podmáčené bylino-křovinné porosty, vlastní předmět ochrany je skryt pod povrchem terénu.

Tento typ ZCHÚ si přímo žádá osazení informační tabulí s popisem chráněného fenoménu a jeho geologického kontextu, a pochopitelně s patřičným mapovým, obrazovým a fotografickým doprovodem. Tabuli (1 ks) doporučuji osadit na západní okraj lokality, k výjezdu polní cesty na silnici Heřmanov – Skřínářov.

### 3.7. NÁVRHY NA PRŮZKUM ČI VÝZKUM ÚZEMÍ A MONITORING

Pravidelný (resp. nepravidelný, ale častý) kontrolní monitoring naleziště je nezbytnou součástí opatření proti narušování lokality sběrateli minerálů. Ke zvýšení efektivity kontroly je navržen i jeden ze zásahů – odstranění porostů křovin a juvenilních náletových dřevin s cílem celkově „zprůhlednit“ lokalitu a pohledově odkrýt prostor vlastního naleziště *heřmanovských koulí*.

V souvislosti s poměrně zajímavým mozaikovým vývinem vegetace části lokality (viz kap. 2.5.4) doporučujeme podrobnou botanickou inventarizaci území se zaměřením na zvláště chráněné druhy vyšších rostlin.

## 4. ZÁVĚREČNÉ ÚDAJE

### 4.1. PŘEDPOKLÁDANÉ ORIENTAČNÍ NÁKLADY HRAZENÉ ORGÁNEM OCHRANY PŘÍRODY PODLE JEDNOTLIVÝCH ZÁSAHŮ

<i>Druh zásahu a odhad množství</i>	<i>orientační náklady [Kč]</i>	
	<i>ročně</i>	<i>v období platnosti plánu péče</i>
<b><i>Jednorázové a časově omezené zásahy</i></b>		
odstranění křovin a náletových porostů (1. zákrok)	—	3 000,—
osazení vymežujících tabulí dle vyhl. 395/1992 Sb. (3 ks)	—	5 000,—
vytvoření a osazení informační tabule s popisem lokality	—	7 000,—
<b><i>Celkem</i></b>	—	<b>15 000,—</b>
<b><i>Opakované zásahy</i></b>		
sanace nelegálních výkopů	2 000,—	20 000,—
odstraňování křovin a náletových porostů (opakované zákroky)	1 000,—	10 000,—
<b><i>Celkem</i></b>	<b>3 000,—</b>	<b>30 000,—</b>

### 4.2. POUŽITÉ PODKLADY A ZDROJE INFORMACÍ

ANDRÉE C. C. (1804): Anleitung zum Studium der Mineralogie. - Camesimanische Buchhandlung Wien.  
BURKART E. (1953): Mährens Minerale und ihre Literatur. - Nakladatelství ČSAV, Praha/Moravské museum Brno.  
ČECH L. ET AL. (2002): Jihlavsko. In: Mackovčín P., Sedláček M. (eds.): Chráněná území ČR, sv. VII. - AOPK ČR Praha a EkoCentrum Brno.  
CHYTRÝ M. ET AL. (2001): Katalog biotopů České republiky. - AOPK ČR Praha.  
MÍŠAŘ Z. ET AL. (1983): Geologie ČSSR, I. díl – Český masív. - Státní pedagogické nakladatelství Praha.  
VODIČKA J., BALÁK I. (1989): Mineralogický inventarizační průzkum chráněného území Heřmanov. – MS, KrÚ Jihlava.  
VRÁNOVÁ Y., HOLEŠ L. (1993): PP Heřmanov. Plán péče na období 1993–2003. - MS, OkÚ Žďár n. S.

#### **Dílicí informace a podklady z archivů a internetových stránek osob, organizací a firem (abecedně):**

AGENTURA OCHRANY PŘÍRODY A KRAJINY ČR;  
KRAJSKÝ ÚŘAD KRAJE VYSOČINA, JIHLAVA;  
KATASTRÁLNÍ ÚŘAD PRO VYSOČINU, PRACOVISTĚ VELKÉ MEZIŘÍČÍ;  
MĚSTSKÝ ÚŘAD VELKÁ BÍTEŠ;  
MINISTERSTVO INFORMATIKY ČR;  
MINISTERSTVO PRO MÍSTNÍ ROZVOJ ČR;  
MINISTERSTVO ŽIVOTNÍHO PROSTŘEDÍ ČR;  
OBCENÍ ÚŘAD HEŘMANOV;  
+ ARCHÍV ZPRACOVÁTELE A VLASTNÍ TERÉNNÍ PRŮZKUMY V OBDOBÍ 06–08/2005

### 4.3. SEZNAM MAPOVÝCH LISTŮ

<i>Mapa</i>	<i>číslo mapového listu</i>
katastrální mapa 1 : 2 880	ZS-II-16/17
státní mapa 1:5 000 – odvozená	Velké Meziříčí 0-8
základní mapa České republiky 1:10 000	24-13-23
základní mapa České republiky 1:25 000	24-134



#### 4.4. SEZNAM POUŽITÝCH ZKRATEK

AOPK	Agentura ochrany přírody a krajiny
ČR	Česká republika
DP	dílčí plocha
KN	katastr nemovitostí
KrÚ	krajský úřad
MŽP	ministerstvo životního prostředí
NUTS	Nomenclature Unit of Territorial Statistic (územně statistická jednotka)
OkÚ	okresní úřad
ONV	okresní národní výbor
OP	ochranné pásmo
PK	pozemkový katastr
PP	přírodní památka
PUPFL	pozemky určené k plnění funkcí lesa
ÚTJ	územně technická jednotka
ZCHÚ	zvláště chráněné území
ZÚJ	základní územní jednotka

#### 4.5. PLÁN PÉČE ZPRACOVAL

5. 11. 2005



RNDr. Petr Obst



G.L.I. – sdružení podnikatelů





***Obr. 1:** Celkový pohled na lokalitu od JV.*



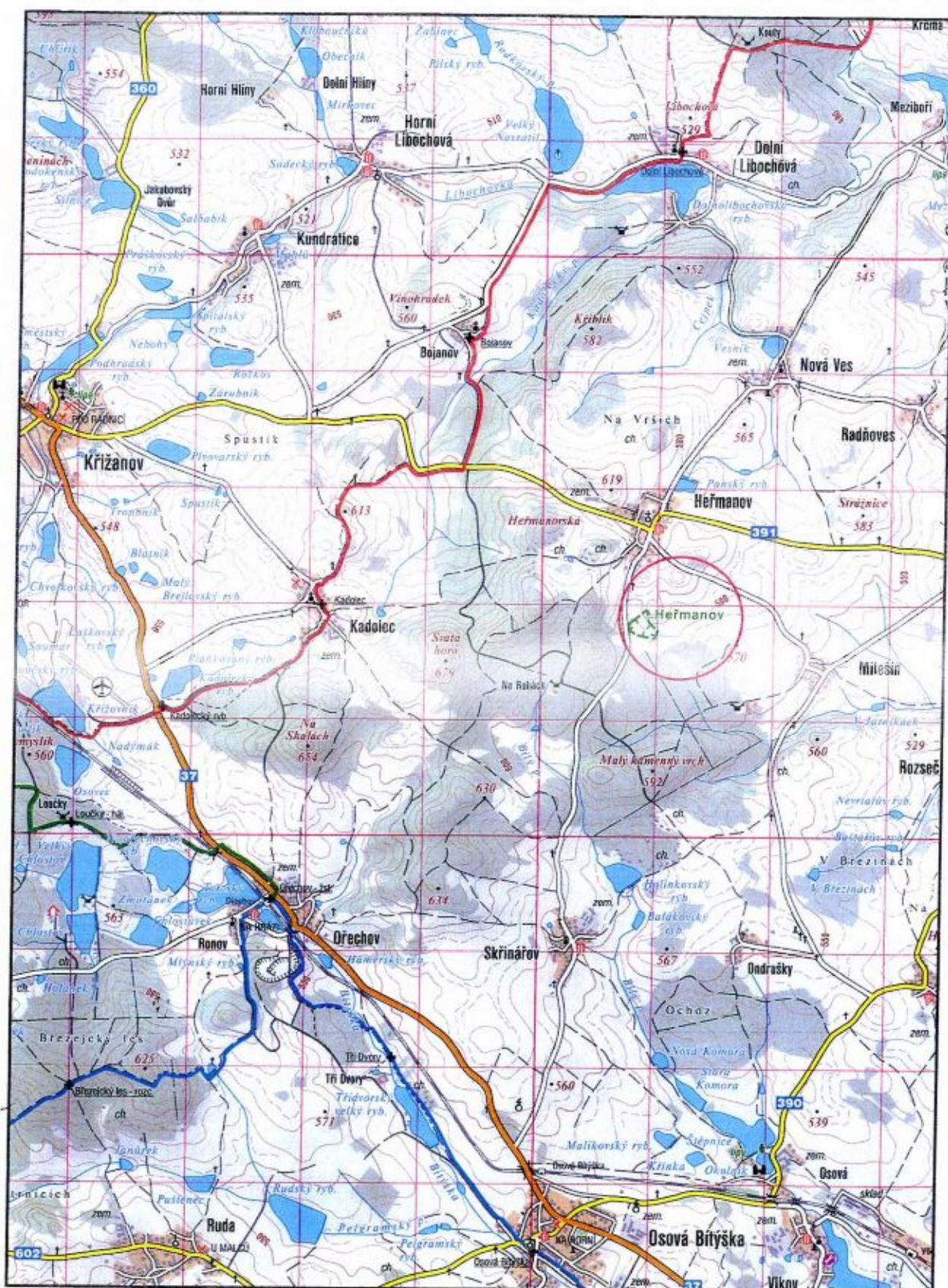
***Obr. 2–4:** Nelegální výkopy v jz. části lokality – celkový pohled a dva detaily nejhlubších zásahů.*





## MAPOVÉ PŘÍLOHY

*Příl. 1: Mapa širšího okolí lokality; 1 : 50 000 (podkladová mapa © SHOCart, spol. s r.o., Zlín 2004)*





**Příl. 2: Podrobná mapa lokality; 1 : 2 800**

